



GEBRUIKSAANWIJZING*

v. 2.0



AWMD-250 MINI INBOUWDIMMER MULTI

*Op www.klikaanklikuit.nl vind u altijd de meest recente gebruiksaanwijzingen

Gefeliciteerd met de aankoop van dit KlikAanKlikUit product. U heeft een kwalitatief hoogwaardig product in handen, waarvan u veel plezier en comfort zult hebben. Om te zorgen dat u optimaal van uw KlikAanKlikUit systeem kunt genieten, en om foutief gebruik te voorkomen, raden we aan om deze handleiding zorgvuldig door te lezen.

Welke soort verlichting kunt u gebruiken, per AWMD-250?

Als u meerdere lampen/spotjes wil aansluiten, gebruik dan altijd lampen van hetzelfde merk en type!

Gloeilampen en 230V halogeen	Min 20 Watt	Max 250 Watt
12V halogeen met dimbare elektronische transformator	Min 20 Watt	Max 250 Watt
12V halogeen met dimbare draadgewonden transformator	Min 40 Watt	Max 250 Watt
Dimbare spaarlampen	Min 3 Watt	Max 24 Watt
Dimbare LED lampen	Min 3 Watt	Max 24 Watt
Niet-dimbare spaarlampen en niet-dimbare LED lampen	Niet geschikt	
TL verlichting/PL verlichting	Niet geschikt	

Waar moet u verder op letten?

- De AWMD-250 is een ontvanger om verlichting draadloos te bedienen met minimaal 1 en maximaal 6 KlikAanKlikUit zenders met het automatisch codesysteem (productcode begint met een A, bijvoorbeeld AYCT-102, ATMT-502, etc.). De AWMD-250 is ook te bedienen met de TPC-300 en ICS-1000.
- Deze ontvanger dient geïnstalleerd te worden achter een enkelvoudige wandschakelaar (geen hotelschakeling).
- Om interferentie van het signaal te voorkomen, adviseren wij om ontvangers minimaal 50 cm uit elkaar te plaatsen.
- Bij stroomuitval blijven de codes in het geheugen behouden. Zodra de stroom weer beschikbaar is schakelt de ontvanger automatisch uit. U kunt uw KlikAanKlikUit zender(s) dan gebruiken om de ontvanger aan te schakelen.

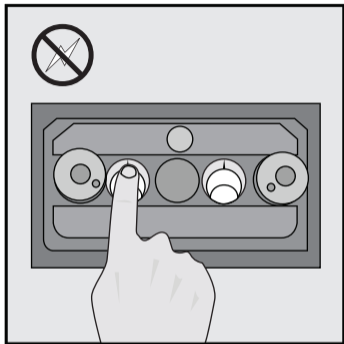
Veiligheidsinstructies

- Waarschuwing: Zelfs als het product uitgeschakeld is kan dit product onder spanning staan!
- Het aansluiten van verkeerde apparatuur kan leiden tot defecten, kortsluiting en brand.
- Dit product is elektronisch gezekeerd waarbij de stroom automatisch afgesloten wordt bij kortsluiting, overbelasting (meer dan 2 ampère) of het bereiken van meer dan 130 graden Celcius. Dit proces is echter onomkeerbaar en valt niet onder de garantie. Het product dient na overbelasting vervangen te worden.
- Probeer dit product niet te repareren of te modificeren. Indien u twijfelt over de correcte werking, breng het product terug naar de winkel waar u het heeft aangeschaft.
- Gebruik KlikAanKlikUit producten nooit voor zogenaamde "life support" systemen of overige toepassingen waar storingen van apparatuur levensbedreigend kunnen zijn.
- Gebruik de ontvangers niet in een vochtige omgeving.
- Reinig dit product uitsluitend met een droge doek.

Draadloos signaal

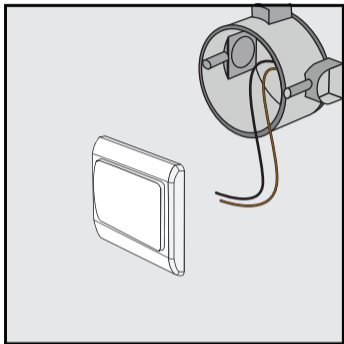
- Dit product werkt op een radiosignaal en gaat door muren, ramen en deuren. Binnenshuis wordt de reikwijdte sterk bepaald door plaatselijke omstandigheden zoals beton, glas en metalen. Gemiddeld is de reikwijdte binnenshuis ongeveer 30 meter.
- Dubbel glas wordt steeds vaker voorzien van een dun metaallaagje. Dit type beglazing ("HR-glas") laat het zichtbare licht voor het grootste deel door, maar heeft een negatieve invloed op radiosignalen. Als er zich HR-glas bevindt tussen zender en ontvanger, dient u rekening te houden met een afname van de draadloze reikwijdte.
- Dit product werkt op een frequentie van 433,92 MHz. Het voldoet aan de essentiële eisen en andere voorwaarden van de R&TTE-richtlijn 1999/5/EC en kan in alle EU-landen gebruikt worden.
- Er kunnen beperkingen gelden voor het gebruik van dit apparaat buiten de EU. Indien dit apparaat wordt gebruikt buiten de EU, controleer dan of het apparaat voldoet aan de plaatselijke richtlijnen.

Optie A: Installatie achter een enkelvoudige wandschakelaar



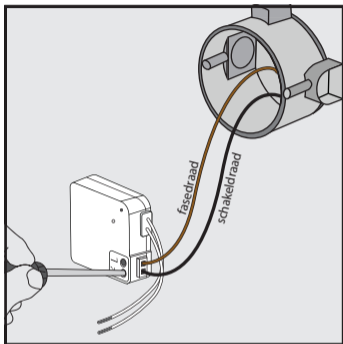
[1/4] Lichtnetspanning uitschakelen

Schakel altijd eerst de lichtnetspanning (in de meterkast) uit, vóórdát u begint met monteren of demonteren van dit product.



[2/4] Bestaande wandschakelaar losmaken

Maak de bestaande schakelaar los en onthoud waar de draden aangesloten zaten. De inbouwdoos moet minimaal 40 mm diep zijn. Als het een hotelschakeling betreft, dient u 1 van de 2 wandschakelaars op te heffen, zodat u 1 enkelvoudige wandschakelaar overhoudt. Met een mini inbouw zender (AWMT-003) of draadloze wandschakelaar (AWST-8800) kunt u in een handomdraai alsnog een draadloze hotelschakeling creëren (zie: www.klikaanklikuit.nl).

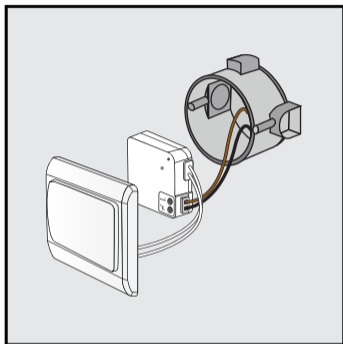


[3/4] Sluit de fasedraad aan op [L] en de schakeldraad op [X]

i Controleer altijd of de verlichting voldoet aan de specificaties (zie tabel op pagina 2). Sluit geen apparatuur aan die niet gedimd mag worden.

- (1) Sluit de (bruine) fasedraad aan op het [L] contact.
- (2) Sluit de (zwarte) schakeldraad aan op het [X] contact. Draai de klem Schroeven aan.

Raadpleeg een installateur bij twijfel over draadkleuren.

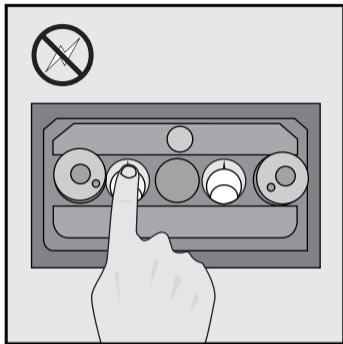


[4/4] Sluit de wand schakelaar aan op de witte schakeldraden van de AWMD-250

Sluit de oorspronkelijke, enkelvoudige wand schakelaar aan op de twee witte schakeldraden van de AWMD-250.

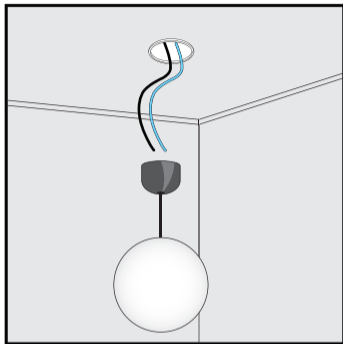
⚠ Sluit de 2 witte schakeldraden nooit direct aan op de lichtnetspanning!

Ga verder met het aanmelden van een zender op pagina 8.



[1/4] Lichtnetspanning uitschakelen

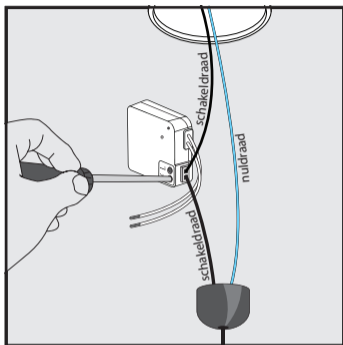
Schakel altijd eerst de lichtnetspanning (in de meterkast) uit, vóórdat u begint met monteren of demonteren van dit product.



[2/4] Plafondverlichting losmaken

Haal de bestaande verlichting van het plafond.

i *Controleer altijd of de verlichting voldoet aan de specificaties (zie tabel op pagina 2). Sluit geen apparatuur aan die niet gedimd mag worden.*

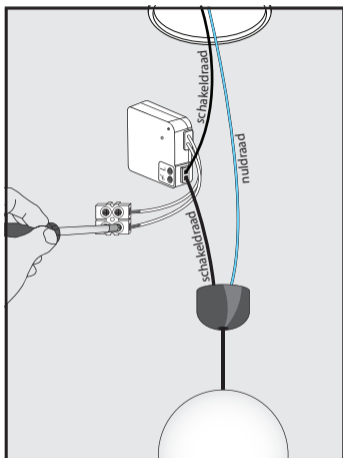


[3/4] Sluit de fasedraad aan op [L]

- (1) Sluit de (zwarte/bruine) draad uit het plafond aan op het [L] contact.
- (2) Sluit een stuk (zwarte/bruine) draad aan op het [] contact en op de lamp.
- (3) De (blauwe) nuldraad uit het plafond blijft direct aangesloten op de lamp.

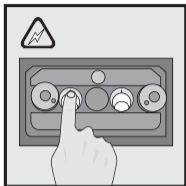
Draai de klemschroeven aan.

Raadpleeg een installateur bij twijfel over draadkleuren.



[4/4] Verbind de 2 witte schakeldraden

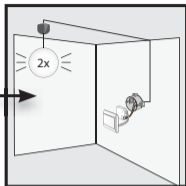
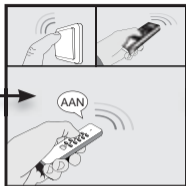
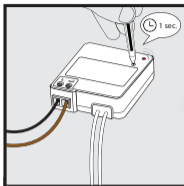
Gebruik een kroonsteentje of lasdop om de 2 witte draden van de AWMD-250 permanent te verbinden.



[5] Lichtnetspanning inschakelen

Schakel de lichtnetspanning weer in voordat u verder gaat met de installatie. Pas op voor blootliggende bedrading.

De LED indicator op de ontvanger zal continu branden als er spanning op staat.



[6] Zender(s) aanmelden bij de ontvanger

- (1) Druk 1 seconde op de verbindknop. De zoekmode zal 15 seconden actief zijn en de LED indicator op de ontvanger zal langzaam knipperen.
- (2) Stuur terwijl de zoekmode actief is een aan-sigitaal met een KlikAanKlikUit zender om de desbetreffende zendcode in het geheugen van de ontvanger op te slaan.
- (3) De aangesloten verlichting zal 2x aan/uit schakelen om te bevestigen dat de code is opgeslagen.

Indien u meerdere zendcodes wilt aanmelden, dient u er altijd eerst voor te zorgen dat de ontvanger uitgeschakeld staat alvorens bovenstaande procedure te herhalen. De ontvanger kan 6 verschillende zendcodes in het geheugen opslaan. Het geheugen blijft behouden als de ontvanger ergens anders geïnstalleerd wordt of als de stroom uitvalt.

Zoals aangegeven kunt u onderstaande verlichting draadloos dimmen met de AWMD-250.
 Als u meerdere lampen/spotjes wil aansluiten, gebruik dan altijd lampen van hetzelfde merk en type!

Gloeilampen en 230V halogeen	Min 20 Watt	Max 250 Watt
12V halogeen met dimbare elektronische transformator	Min 20 Watt	Max 250 Watt
12V halogeen met dimbare draadgewonden transformator	Min 40 Watt	Max 250 Watt
Dimbare spaarlampen	Min 3 Watt	Max 24 Watt
Dimbare LED lampen	Min 3 Watt	Max 24 Watt
Niet-dimbare spaarlampen en niet-dimbare LED lampen	Niet geschikt	
TL verlichting/PL verlichting	Niet geschikt	

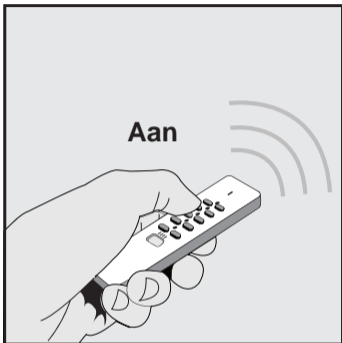
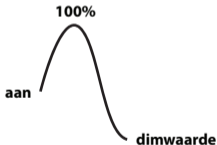
Indien u dimbare spaarlampen wilt gebruiken dient u de procedure op de pagina's **10 t/m 13** te volgen.

Voor overige verlichting dient u de procedure op de pagina's **14 t/m 17** te volgen.

Optie A: Het dimmen van dimbare spaarlampen

Goed om te weten:

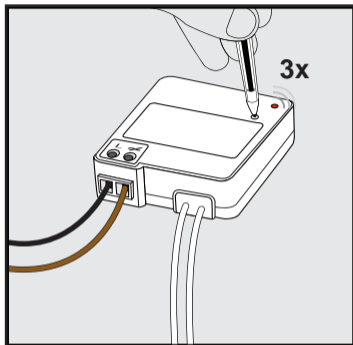
Om dimbare spaarlampen optimaal te kunnen dimmen, schakelt deze dimmer altijd eerst in op volledige sterkte (100%). Direct daarna wordt de verlichting ingesteld op de door u gekozen dimwaarde.



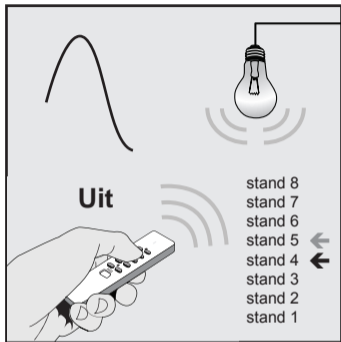
[7] De laagste dimwaarde instellen

Elke dimbare spaarlamp heeft een ander dimbereik. Daarom dient u altijd eerst de laagste dimwaarde in te stellen voor de dimbare spaarlamp die is aangesloten. Dit doet u als volgt:

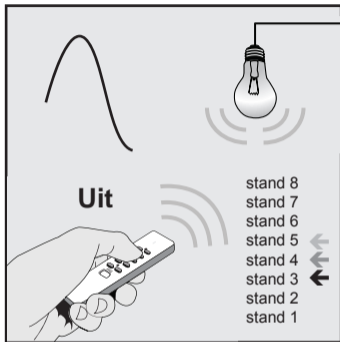
[7A] Zet eerst de lamp aan met een zender (bijvoorbeeld de afstandsbediening).



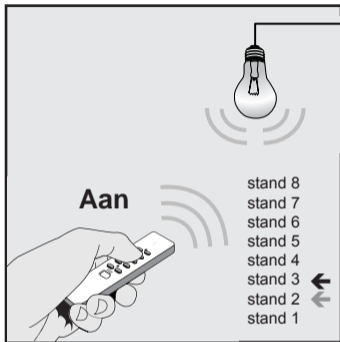
[7B] Druk 3x kort achter elkaar op de verbindknop. De LED indicator gaat knipperen en lamp gaat aan. Wanneer de lamp aan gaat, gaat de verlichting eerst op maximale strekte branden. Direct daarna dimt de verlichting naar een bepaalde dimwaarde (dit is de fabrieksinstelling of de laatst ingestelde dimwaarde).



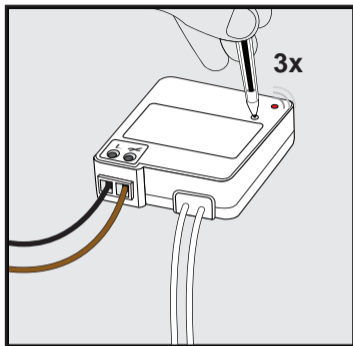
[7C] Stuur een uit-sigitaal met de zender. Ook nu gaat de verlichting eerst op maximale strekte branden, maar direct daarna wordt de verlichting 1 stand lager gedimd (zwakker).



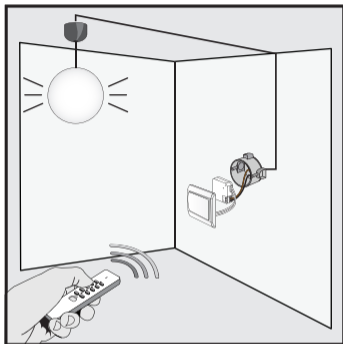
[7D] Steeds als u een uit-sigitaal stuurt, kunt u op deze wijze de verlichting 1 stand lager laten branden. In totaal zijn er 8 dimstanden (8 is de hoogste stand, 1 is de laagste stand). Zodra u de dimwaarde één stap te laag heeft ingesteld, gaat de verlichting knipperen of zelfs uit.



[7E] Druk dan op de aan-toets om de dimwaarde weer 1 stap hoger in te stellen. Zo bepaalt u voor de aangesloten verlichting de juiste ondergrens.



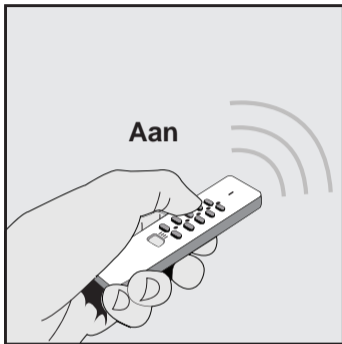
[7F] Druk nu 3x kort achter elkaar op de verbindknop om de gekozen dimwaarde als ondergrens op te slaan. Ter bevestiging schakelt de verlichting eerst aan/uit en schakelt daarna in op de laagste dimwaarde.



[8] Draadloze bediening met een KlikAanKlikUit zender

- (1) Stuur een AAN-sigitaal naar de KlikAanKlikUit dimmer om de verlichting in te schakelen.
- (2) Stuur nogmaals nogmaals een AAN-sigitaal om de dimmodus te activeren.
- (3) Stuur nogmaals een AAN-sigitaal om een bepaald lichtniveau vast te zetten.
- (4) Druk op UIT om een uit-sigitaal te versturen, zodat de verlichting uitschakelt.

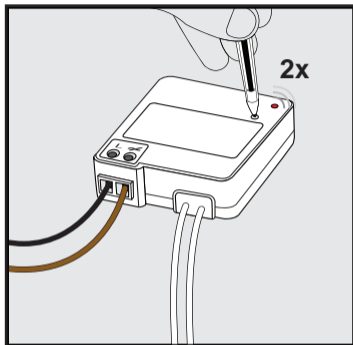
Optie B: Het dimmen van overige verlichting, zoals dimbare LED



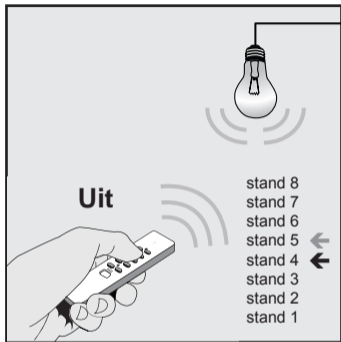
[7] De laagste dimwaarde instellen

Elke soort lamp (gloeilamp, halogeen of dimbare LED lamp) heeft een ander dimbereik. Daarom dient u altijd eerst de laagste dimwaarde in te stellen voor het type verlichting dat is aangesloten. Dit doet u als volgt:

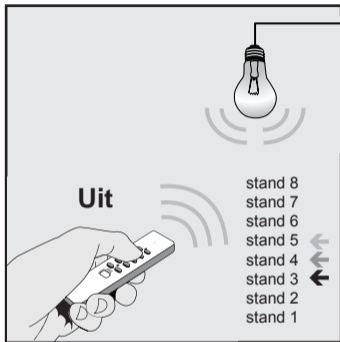
[7A] Zet eerst de lamp aan met een zender (bijvoorbeeld de afstandsbediening).



[7B] Druk 2x kort achter elkaar op de verbindknop. De LED indicator gaat knipperen en de verlichting dimt naar een bepaalde dimwaarde (dit is de fabrieksinstelling of de laatst ingestelde dimwaarde).

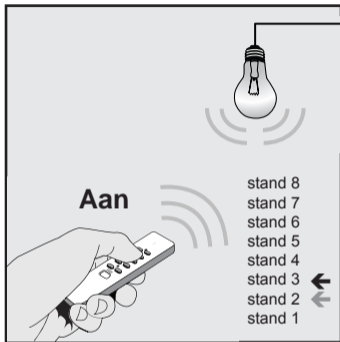


[7C] Stuur een uit-sigitaal met de zender. Hierdoor wordt de verlichting 1 stand lager gedimd (zwakker).

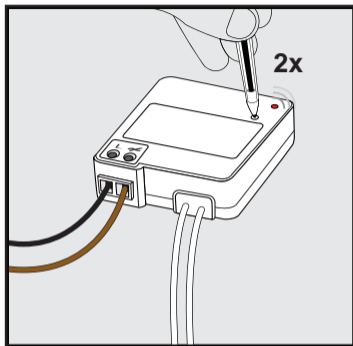


[7D] Steeds als u een uit-sigitaal stuurt, kunt u op deze wijze de verlichting 1 stand lager laten branden. In totaal zijn er 8 dimstanden (8 is de hoogste stand, 1 is de laagste stand). Zodra u de dimwaarde één stap te laag heeft ingesteld, gaat de verlichting knipperen of zelfs uit.

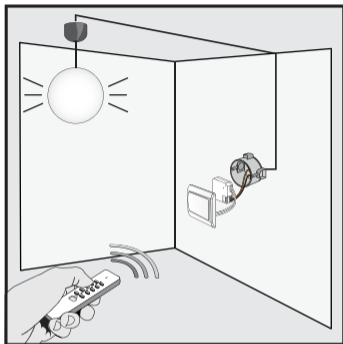
i Als u het laagste dimniveau heeft bereikt en de verlichting brandt constant ga dan verder met stap 7F



[7E] Druk dan op de aan-toets om de dimwaarde weer 1 stap hoger in te stellen. Zo bepaalt u voor de aangesloten verlichting de juiste ondergrens.



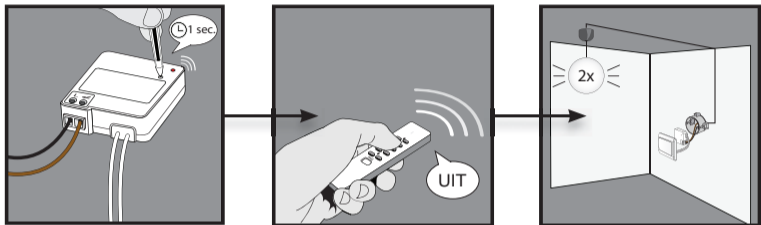
[7F] Druk nu 2x kort achter elkaar op de verbindknop om de gekozen dimwaarde als ondergrens op te slaan. Ter bevestiging schakelt de verlichting eerst aan/uit en schakelt daarna in op de laagste dimwaarde.



[8] Draadloze bediening met een KlikAanKlikUit zender

- (1) Stuur een AAN-sigitaal naar de KlikAanKlikUit dimmer om de verlichting in te schakelen.
- (2) Stuur nogmaals nogmaals een AAN-sigitaal om de dimmodus te activeren.
- (3) Stuur nogmaals een AAN-sigitaal om een bepaald lichtniveau vast te zetten.
- (4) Druk op UIT om een uit-sigitaal te versturen, zodat de verlichting uitschakelt.

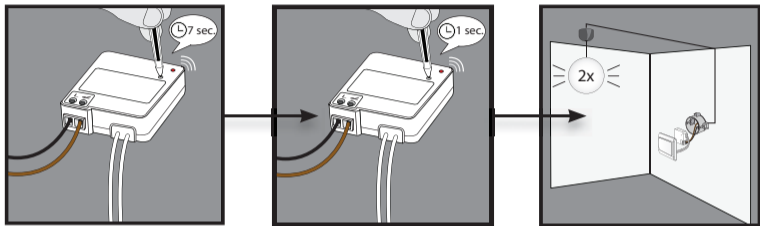
Enkele zendcode wissen




- (1) Schakel de ontvanger eerst uit. Druk vervolgens 1 seconde op de verbindknop. De leermode zal 15 seconden actief zijn en de LED indicator op de ontvanger zal langzaam knipperen.
- (2) Stuur terwijl de leermode actief is een uit-sigitaal met de KlikAanKlikUit zender waarvan u de zendcode uit het geheugen van de ontvanger wilt verwijderen.
- (3) De ontvanger zal 2x aan/uit schakelen om te bevestigen dat de code is verwijderd.

Herhaal deze procedure om meerdere zenders of zendcodes af te melden.

Volledige geheugen wissen



- (1) Schakel de ontvanger eerst uit. Druk vervolgens op de verbindknop (ca. 7 seconden) totdat de LED indicator vanzelf gaat knipperen. De wismode zal 15 seconden actief zijn en de LED indicator op de ontvanger zal snel knipperen.
- (2) Druk terwijl de wismode actief is nogmaals 1 seconde op de leerknop om te bevestigen dat u het geheugen volledig wilt wissen.
- (3) De ontvanger zal 2x aan/uit schakelen om te bevestigen dat het geheugen is gewist.

 Dit product voldoet aan de essentiële eisen en de overige relevante bepalingen van de geldende Europese richtlijnen.



Lever het product indien mogelijk na gebruik in bij een inzamelplaats voor hergebruik. Gooi het product niet weg bij het huishoudafval.

Indien het product niet werkt

- Controleer het energieniveau van de batterijen en andere factoren die van invloed kunnen zijn op het draadloze signaal (zie aanvullende informatie op pagina 2 en 3).
- Wellicht is er iets misgegaan bij het aanmelden van de zender. Wis het geheugen van de ontvanger(s) en meld de zender opnieuw aan bij de ontvanger.

Garantie

- Dit product heeft één jaar garantie op materiaal- en/of constructiefouten, vanaf de aankoopdatum. Bewaar de aankoopnota, daar deze geldt als enig geldig garantiebewijs.
- Voorkom foutieve handelingen bij gebruik en/of installatie door de gebruiksaanwijzing eerst zorgvuldig te lezen. De garantie vervalt indien er sprake is van onoordeelkundig gebruik, reparatie door u of derden, of breuk van kunstof delen.
- Ga voor garantie terug naar de winkel van aankoop. Het defecte product dient vergezeld te zijn van het originele aankoopbewijs.

Copyright

Het is verboden om zonder toestemming van COCO International BV deze handleiding of delen daarvan te reproduceren. Wijzigingen, druk- en/of zetfouten voorbehouden.

EU-verklaring van overeenstemming

COCO International BV verklaart hiermee dat de KlikAanKlikUit ontvanger, te weten:

model: AWMD-250 mini inbouwdimmer multi
itemnummer: 70096
bestemd voor gebruik: binnenshuis

in overeenstemming is met de vereiste CE richtlijnen en voldoet aan alle technische voorschriften die voor de genoemde producten van toepassing zijn binnen de volgende normen:

EN 60669-2-1: 2004+A1:2009+A12:2010
EN 60669-2-2:2006
EN 60669-1:1999+A1:2002+A2:2008
EN 300220-1 V2.4.1 (2012-05)
EN 300220-2 V2.4.1 (2012-05)
EN 301489-1 V1.9.2 (2011-09)
EN 301489-3 V1.4.1 (2002-08)
EN 55015 (2006+A1 :2007+A2 :2009)
EN61000-3-2 (2006:+A1 : 2009 +A2 : 2009)
EN 61000-3-3 2008

Opgesteld te Dordrecht, d.d. 24 april 2013



M. Hoekstra, directeur

COCO INTERNATIONAL B.V.

POSTBUS 434
3300AK DORDRECHT
NEDERLAND
www.klikaanklikuit.nl