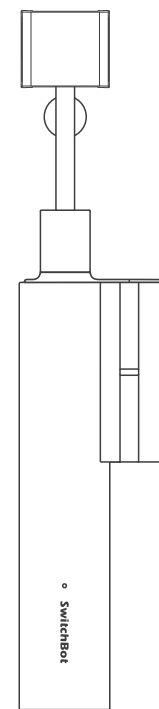


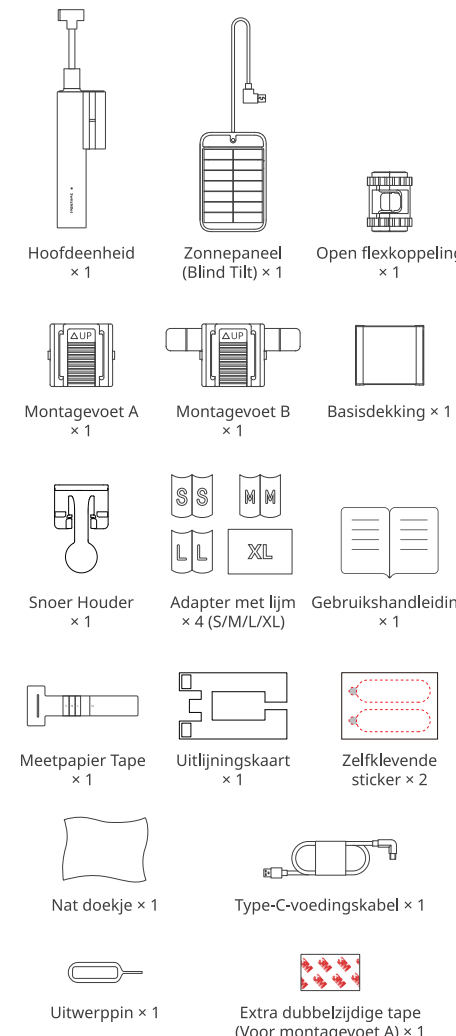
SwitchBot Blind Tilt

Gebruikshandleiding

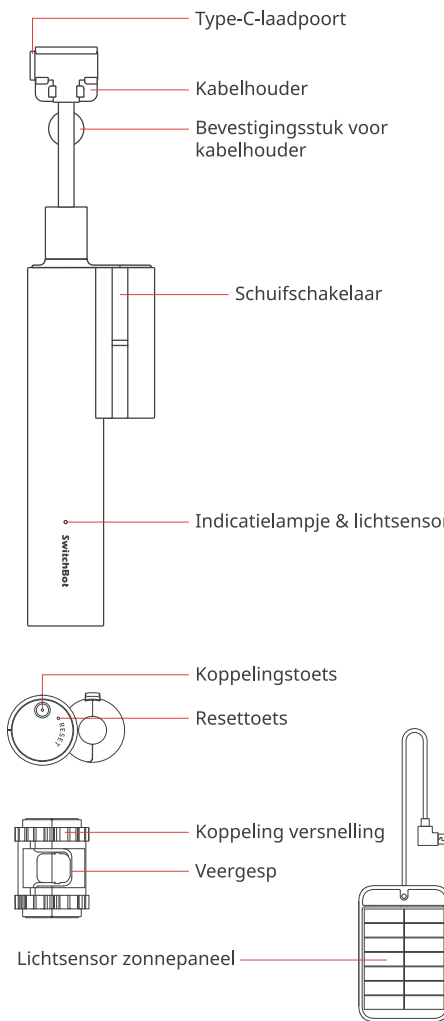


Lees deze gebruikshandleiding zorgvuldig door voordat u uw apparaat in gebruik neemt.

Leveringsomvang



Onderdelenlijst



Vorbereiding

U hebt het volgende nodig:

- Een smartphone of tablet met Bluetooth 4.2 of hoger.
- De meest recente versie van onze app, te downloaden via de Apple App Store of Google Play Store.
- Een SwitchBot-account, u kunt uzelf registreren via onze app of direct inloggen op uw account als u er al een hebt.

Let op: Als u van plan bent de Cloud Services-functie te gebruiken, hebt u een SwitchBot Hub Mini nodig (afzonderlijk verkrijgbaar).



Veiligheidsinformatie

- Houd uw apparaat uit de buurt van hitte en vochtigheid en zorg ervoor dat deze niet in contact komt met water of vuur.
- Dit product is een op precisie gebaseerd elektronisch product, zorg er dus voor om fysieke schade te vermijden.
- Probeer het product niet te demonteren, repareren of modificeren.
- Gebruik het product niet waar draadloze apparaten niet zijn toegestaan.

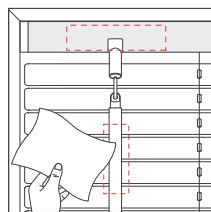
Installatie

Stap 1: Voeg uw Blind Tilt toe aan de SwitchBot-app

Open de SwitchBot-app en meld aan op uw account. Druk op "+" rechtsboven in de hoek van de homepagina, zoek naar het jaloeziepictogram, selecteer deze en volg vervolgens de instructies om uw apparaat toe te voegen.

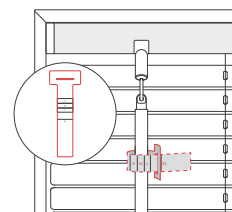
Stap 2: Installeer op uw jaloezie

Om ervoor te zorgen dat uw Blind Tilt stevig vastzit aan uw jaloezieën, gebruikt u het bijgeleverde vochtige doekje of een neutraal reinigingsmiddel om de koprail en de jaloeziestang te reinigen. Vuil of stof tast de hechting aan en kan ertoe leiden dat het rolgordijn later naar beneden valt.

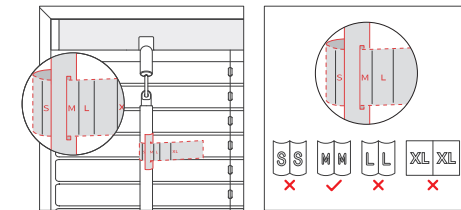


a. Gebruik het meetlint om een adapter voor uw blindenstok te bepalen.

1 Wikkel het meetlint om uw blindenstok en steek het smallere uiteinde van het meetlint in de opening aan het andere uiteinde. Schuif het smallere uiteinde door de opening zodat de papieren tape strak om de stok past. Controleer nu welke maat de markeringen op het meetlint aangeven - S, M, L of XL.



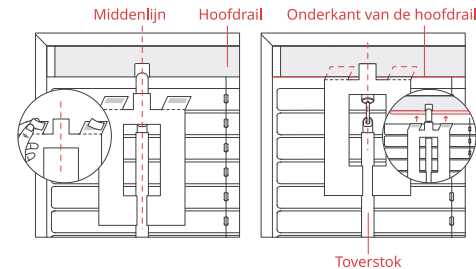
2 Selecteer de adapter van de juiste grootte volgens het bovenstaande resultaat.



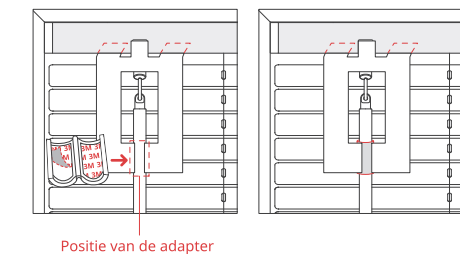
b. Installeer de montagevoet en bevestig de adapter aan uw blindenstok met behulp van de uitlijningskaart.

Let op: De meegeleverde uitlijningskaart is een essentieel hulpmiddel bij het bepalen van de positie van de montagevoet en de adapter.

1 Lijn de middelste lijn op de uitlijningskaart uit met uw blindenstok. Plak vervolgens de twee gevouwen delen met lijm aan de onderkant van de hoofd rail.

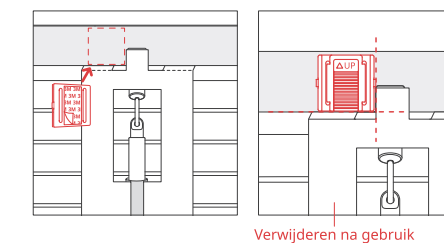


2 De opening in het midden onderaan de uitlijningskaart komt overeen met waar de adapter op de staaf moet zitten. Trek de binnervoering van de adapter eraf en wikkel deze om uw blinde staf. Houd en knijp het ongeveer 30 seconden vast.

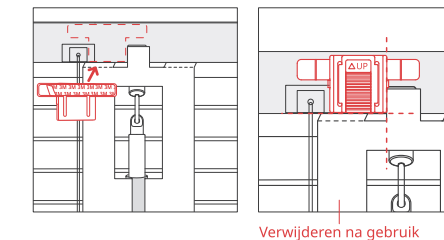


3 Kies een montagevoet die bij uw jaloezieën past en plak deze op de hoofd rail waar de uitlijningskaart dat aangeeft. Wij leveren twee soorten montagevoet. Wij adviseren in de meeste gevallen montage links met behulp van montagevoet A.

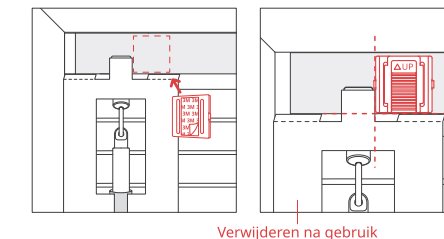
Optie 1: plak montagevoet A links (aanbevolen).



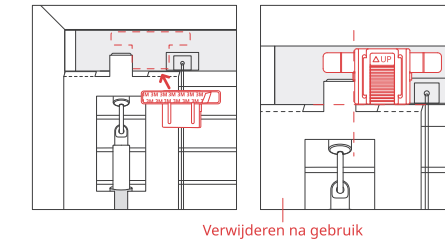
Optie 2: als er links een liftkoord in de buurt van uw rolluikstang is, kiest u montagevoet B en plakt u die ertussen.



Optie 3: als er links niet genoeg ruimte is, plak dan montagevoet A rechts.

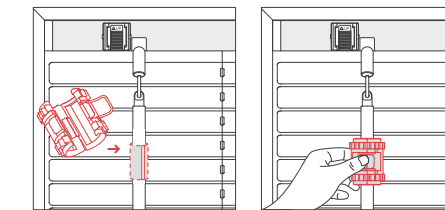


Optie 4: als er links niet genoeg ruimte is en er ook rechts een liftkoord in de buurt van uw rolluikstang is, kies dan montagesokkel B en plak deze ertussen.

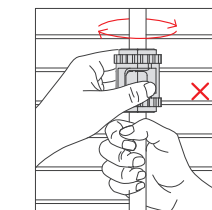


c. Bevestig de koppeling op de adapter.

1 Open de koppeling en bevestig deze op de adapter, knijp vervolgens de veergesp vast.



2 Draai de koppeling tegen de staaf en controleer of er geen relatieve schuif is tussen de koppeling en de adapter.

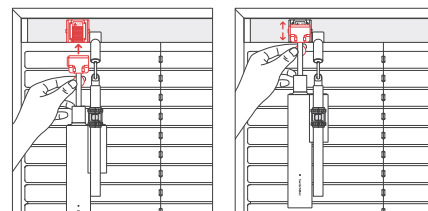


Let op: Als de koppeling over de adapter schuift wanneer u hem draait, meet dan met het meetlint uw blinde staf opnieuw op en vervang deze door een geschiktere adapter

d. Installeer het hoofdtoestel van uw Jaloezie-rolluik op de buis.

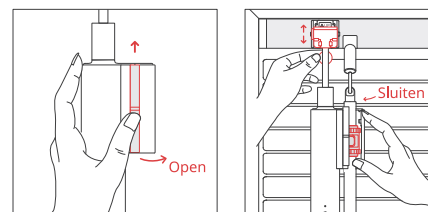
Montagevoet links:

1 Knijp het veerlipje op de snoerhouder vast en schuif de snoerhouder omhoog zodat hij in de montagevoet past.

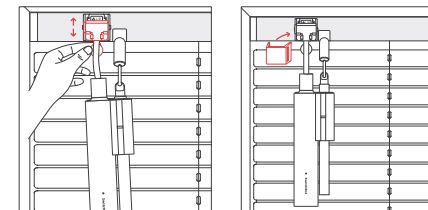


2 Duw de schuifschakelaar op het hoofdtoestel omhoog om de behuizing te openen.

3 Lijn de tandwielen op de koppeling en binnenin het hoofdtoestel uit en sluit vervolgens de behuizing van het hoofdtoestel. (Schuif de koordhouder omhoog of omlaag om de positie van het hoofdtoestel aan te passen als u moeite heeft met het uitlijnen van de tandwielen).

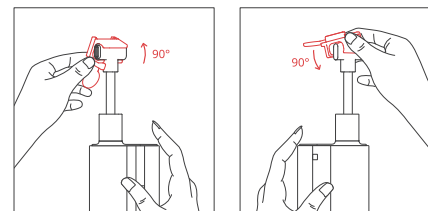


4 Controleer of uw jaloezestok loodrecht op de grond staat. Zo niet, knijp dan in het veerlipje om het koord op en neer te schuiven om de kantelhoek van de stang aan te passen. Gebruik ten slotte de basisafdekking om de montagevoet af te dekken.

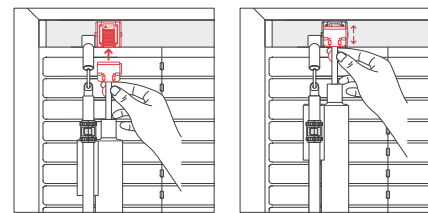


Montagevoet rechts:

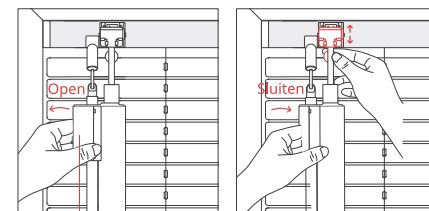
1 Verwijder de snoerhouder van de Type-C poort (draai 90° naar boven vanaf de onderkant om hem te verwijderen), installeer hem vervolgens weer vanaf de andere kant (draai 90° naar beneden vanaf de bovenkant om hem weer te installeren). Nu moet de Type-C poort naar rechts gericht zijn.



2 Knijp in het veerlipje om de snoerhouder vanaf de onderkant in de montagevoet te schuiven.

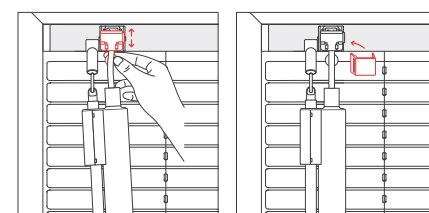


3 Duw de schuifschakelaar omhoog om de behuizing van de hoofdeenheid te openen. Lijn de tandwielen op de koppeling en binnenin het hoofdtoestel uit en sluit vervolgens de behuizing van het hoofdtoestel. (Schuif de koordhouder omhoog of omlaag om de positie van het hoofdtoestel aan te passen als u problemen heeft met het uitlijnen van de tandwielen).



Openen, behuizing van het hoofdtoeste

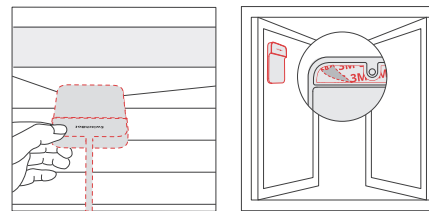
4 Controleer of uw blindenstok loodrecht op de grond staat. Zo niet, knijp dan in het veerlipje om het koord op en neer te schuiven om de kantelhoek van de wandelstok aan te passen. Gebruik tenslotte de basisafdekking om de montagevoet af te dekken.



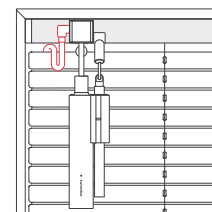
e. Plak het zonnepaneel op het raam (optioneel)

Let op: Zonnepaneel is optioneel, aangezien de Blind Tilt op batterijen werkt.

1 Klem het zonnepaneel aan de binnenkant van uw raam met de voorkant naar buiten gericht. Kies een geschikte plaats in de buurt van het hoofdtoestel, zodat het snoer waarmee het Zonnepaneel is verbonden niet wordt uitgetrokken wanneer u het venster opent.



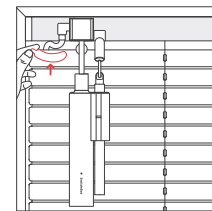
2 Pas de kabel van het zonnepaneel door de opening tussen de hoofdrail en de bovenste lamel en sluit de kabel vervolgens aan op het hoofdtoestel.



Let op: Zorg ervoor dat de kabel van het Solar Panel door de opening boven de bovenste lamel loopt, anders werkt uw apparaat mogelijk niet goed na de installatie.

3 Pas het Solar Panel door de opening tussen de hoofdrail en de bovenste lamel.

Let op: Zorg ervoor dat het Solar Panel door de opening boven de bovenste lamel komt, anders werkt uw apparaat mogelijk niet goed na de installatie."



Stap 3: Kalibratie

Nadat u uw SwitchBot-Blind Tilt hebt toegevoegd en geïnstalleerd, moet u deze kalibreren om ervoor te zorgen dat alles correct werkt. Volg de instructies in onze app en zorg ervoor dat de daadwerkelijke beweging van uw jaloezielamellen hetzelfde is als de animatie in onze app. Telkens wanneer u de hoofdeenheid verwijdert en opnieuw installeert, moet de kalibratie opnieuw worden uitgevoerd. U kunt ervoor kiezen om uw Blind Tilt op elk gewenst moment opnieuw te kalibreren op de Instellingspagina.

Vorzorgsmaatregelen

1. Dit product is geen speelgoed. Houd kinderen uit de buurt van dit product.
2. Dit product is uitsluitend bestemd voor gebruik binnenshuis. Gebruik dit product niet in vochtige omgevingen of buitenshuis.
3. Stel dit product niet bloot aan vloeistoffen en bedien het niet met natte handen.
4. Plaats dit product niet in de buurt van warmtebronnen in een omsloten omgeving.
5. Probeer dit product niet te demonteren, modificeren of repareren, tenzij door een bevoegde technicus.

6. Dit product is ontworpen om het u thuis gemakkelijker te maken. Wij kunnen niet aansprakelijk worden gesteld voor eventuele risico's of verlies van eigendommen als mogelijke gevolgen van het niet opvolgen van deze gebruikshandleiding.

Batterij vervangen

Het duurt ongeveer 6,5 uur om de batterij van uw apparaat volledig op te laden en een volledige opgeladen batterij gaat ongeveer 10 maanden mee. U kunt ook zonlicht gebruiken om de batterij op te laden met behulp van het meegeleverde zonnepaneel.

1. Gebruik een 5V=1A adapter om uw apparaat op te laden.
2. De levensduur van de batterij is getest bij het openen en sluiten van een jaloezie van 1,8 x 1,8 m met een stok van 0,6 kgf/cm tweemaal per dag bij 25 °C. De werkelijke levensduur van de batterij kan variëren, afhankelijk van verschillende omstandigheden.
3. Het gebruik van het zonnepaneel vereist een minimale verlichtingssterkte van niveau 6.

Let op: Opladen met zonne-energie kan u een onbeperkte levensduur van de batterij van uw apparaat opleveren. Onder extreme omstandigheden, zoals jarenlang aaneengesloten bevolkte dagen, kunnen het zonnepaneel en de batterij minstens 3 jaar meegaan voordat de batterij weer moet worden opgeladen.

Resetten naar de standaard fabrieksinstellingen

Gebruik de uitwerppin om eenmaal op de resettoets te drukken en uw apparaat te resetten naar de fabrieksinstellingen. Na een reset, moet het product opnieuw worden gekalibreerd.

Firmware-upgrades

Om de gebruikerservaring te verbeteren, brengen wij regelmatig firmware-updates uit om nieuwe functies te introduceren en eventuele softwarefouten op te lossen die tijdens het gebruik kunnen optreden. Wanneer er een nieuwe firmwareversie beschikbaar is, sturen wij via onze app een upgrade-notificatie naar uw account. Zorg er tijdens de upgrade voor dat uw product voldoende batterijvermogen heeft en houd uw smartphone binnen bereik om verstoring te voorkomen.

Probleemoplossing

Bezoek onze website of scan de QR-code hieronder voor meer informatie.
<https://switchbot.zendesk.com/hc/nl/articles/8072316298135>



Specificaties

Kleur: Wit
Materiaal: ABS+PC, UV-bestendige deklaag
Afmetingen: 48,8 x 29,2 x 144,2 mm (1,9 x 1,1 x 5,7 inch)
Gewicht: 130 g (4,6 oz.)
Vermogen: Type-C, DC 5V=1A
2000 mAh lithiumbatterij
Levensduur batterij: Ca. 10 maanden of vrijwel onbeperkt met het zonnepaneel
Bedrijfstemperatuur: -10 tot 45 °C (14 tot 113 °F)
Bedrijfsvochtigheid: 10 tot 95 % RH
Koppelsterkte: ≤ 1 kgf/cm
Netwerkconnectiviteit: Bluetooth 5.0
Systeemvereisten: iOS 11.0+, Android OS 5.0+

Garantie

Wij garanderen de oorspronkelijke eigenaar van het product dat het product vrij is van defecten in materiaal en vakmanschap. Houd er rekening mee dat het volgende niet wordt gedekt door deze beperkte garantie:

1. Producten ingediend na de oorspronkelijke beperkte garantieperiode.
2. Producten waarop reparaties of modificaties zijn uitgevoerd.
3. Producten die zijn blootgesteld aan vallen, extreme temperaturen, water of andere gebruiksomstandigheden buiten de productspecificaties.
4. Schade als gevolg van natuurrampen (inclusief maar niet beperkt tot bliksem, overstroming, tornado's, aardbevingen of orkanen, enz.).
5. Schade door verkeerd gebruik, misbruik, nalatigheid of ongevallen (zoals brand).
6. Andere schade die niet te wijten is aan gebreken bij de vervaardiging van productmaterialen.
7. Producten die zijn aangeschaft bij niet-geautoriseerde wederverkopers.
8. Verbruiksonderdelen (inclusief maar niet beperkt tot batterijen).
9. Natuurlijke slijtage van het product.

Contact & ondersteuning

Instelling en probleemoplossing:
support.switch-bot.com

E-mail voor ondersteuning:
support@wondertechlabs.com

Feedback: Als u een probleem ondervindt tijdens het gebruik van onze producten, stuur dan feedback via onze app op de pagina Profiel > Feedback.

CE-/UKCA-waarschuwing

Om te voldoen aan de vereisten voor RF-blootstelling, moet een minimale scheidingsafstand van 20 cm worden aangehouden tussen het lichaam van de gebruiker en het apparaat, inclusief de antenne. Gebruik uitsluitend de meegeleverde of een goedgekeurde antenne. Dit apparaat voldoet aan de essentiële vereisten en andere relevante bepalingen van de richtlijn 2014/53/EU. Alle essentiële radiotestsuites zijn uitgevoerd.

CE DOC

Woan Technology (Shenzhen) Co., Ltd. verklaart hierbij dat de radioapparatuur van het type W2701600 in overeenstemming is met de richtlijn 2014/53/EU. De volledige tekst van de EU-conformiteitsverklaring is te vinden op het volgende internetadres: support.switch-bot.com

UKCA DOC

Woan Technology (Shenzhen) Co., Ltd. verklaart hierbij dat de radioapparatuur van het type W2701600 in overeenstemming is met de regelgeving voor radioapparatuur in het VK (SI 2017/1206). De volledige tekst van de UK-conformiteitsverklaring is te vinden op het volgende internetadres: support.switch-bot.com

Dit product kan worden gebruikt in de EU-lidstaten en het VK.

Fabrikant: Woan Technology (Shenzhen) Co., Ltd.
Adres: Room 1101, Qiancheng Commercial Center, No. 5 Haicheng Road, Mabu Community, Xixiang Subdistrict, Bao'an District, Shenzhen, Guangdong, P.R.China, 518100

Importeurnaam EU: Amazon Services Europe
Adres van importeur: 38 Avenue John F Kennedy, L-1855 Luxemburg

Bedrijfsfrequentie
BLE: 2402 tot 2480 MHz
Bedrijfstemperatuur: -20 tot 60 °C