



## SUNIS WireFree II io



DE ANLEITUNG

NL HANDLEIDING

DA BRUGSVEJLEDNING



Ref. 5129374A

somfy

100% recycled paper

Somfy SAS, capital 20.000.000 Euros, RCS Amnevy 303.970.230 - 10/2016

## DE 1. VORBEMERKUNGEN

## 1.1. BESTIMMUNGSGEMÄSSE VERWENDUNG

Der Sunis WireFree II io ist ein drahtloser Sonnensensor mit io-homecontrol® Funktechnologie. Er übermittelt die Intensität der Sonnenstrahlung an einen io-Funksender oder einen io-Antrieb, damit Sonnenschutzanwendungen automatisch angesteuert werden können.

Der Sunis WireFree II io wird mit unidirektionalen io-Funksendern ohne Informationsrückmeldung (1W) eingesetzt (1), wie Smooove Auto/Manu io oder Situo 5 Variation Auto/Manu io, oder mit bidirektionalen io-Funksendern mit Informationsrückmeldung (2W) (2) wie Tahoma und Connexoon io.

## 1.2. SICHERHEIT UND HAFTUNG

Lesen Sie bitte vor der Installation und Verwendung dieser Produkte diese Installationsanleitung sorgfältig durch. Diese Somfy-Produkte müssen von einer fachlich qualifizierten Person für Antriebe und Automatisierungen im Hausbereich installiert werden, für die diese Anleitung bestimmt ist.

Die fachlich qualifizierte Person muss außerdem alle im Installationsland geltenden Normen und Gesetze befolgen und ihre Kunden über die Bedienungs- und Wartungsbedingungen der Produkte informieren.

Jede Verwendung, die nicht dem von Somfy bestimmten Anwendungsbereich entspricht, gilt als nicht bestimmungsgemäß. Im Falle einer nicht bestimmungsgemäßen Verwendung, wie auch bei Nichtbefolgung der Hinweise in dieser Anleitung, entfällt die Haftung und Gewährleistungspflicht von Somfy.

Vor der Montage muss die Kompatibilität dieser Produkte mit den dazugehörigen Ausrüstungs- und Zubehörteilen geprüft werden.

## 2. LIEFERUMFANG

## Figure A

Bezeichnung	Menge
a Sunis WireFree II io	1
b Schrauben	2
c Dübel	2
d Batterien AA (LR6), 1,5 V	2

## SUNIS WIREFREE II IO IM DETAIL

## Figure B

- Wandhalterung.
- Sonnensensor.
- Tasten für die Einstellung des Schwellenwertes (-) und (+).
- Programmiertaste (PROG).
- Status-LED Batterie (★) und Status-LED PROG (☆).
- Grüne (☆) und orange (★) Schwellenwert-LED.
- Batteriefach.

★/☆ Blinksignal ★/☆ Dauerhaftes Leuchten

## Sicherheitshinweis

Achtung!

Information

## 3. INSTALLATION

Die Haftung von Somfy ist für Schäden, die durch widrige Umwelteinflüsse entstehen, die vom Sensor nicht erfasst werden, ausgeschlossen.

Diese Anweisungen sind von der fachlich qualifizierten Person für Antriebe und Automatisierungen im Hausbereich, die den Sensor installiert, unbedingt einzuhalten.

Lassen Sie das Produkt niemals fallen, bewahren Sie es vor Erschütterungen, bohren Sie es nicht an und tauchen Sie es nicht in Flüssigkeiten.

Verwenden Sie für die Reinigung des Gerätes keine Schleif- oder Lösungsmittel. Reinigen Sie den Sensor mit einem trockenen Tuch, verwenden Sie keinen Wasserstrahl und keinen Hochdruckreiniger.

Der Sunis WireFree II io arbeitet mit einem Helligkeitssensor. Stellen Sie sicher, dass er stets sauber und nicht von Blättern, Schnee o.ä. verdeckt wird, und überprüfen Sie regelmäßig seine korrekte Funktion.

## 3.1. EMPFEHLUNGEN

## Figure C

- Bringen Sie den Sensor senkrecht an einer Stelle an, an der das Tageslicht den Helligkeitssensor erreicht, z. B. an einer Außenwand.
- Befestigen Sie den Sensor nicht unter einem Balkon, einem Dachvorsprung, einer Markise oder an einer anderen Stelle, an der er im Schatten liegen könnte.
- Bringen Sie den Sensor nicht unter einer Lampe, einem Laternenpfahl oder einer anderen künstlichen Lichtquelle an, die die Sonnenlichterfassung beeinträchtigen könnte.
- Wählen Sie einen leicht erreichbaren Anbringungsort aus, um den Helligkeitssensor regelmäßig reinigen zu können.

## 3.2. MONTAGE UND BEFESTIGUNG DES SUNIS WIREFREE II IO

## Figure D

- Bohren Sie übereinander zwei Löcher (Durchmesser 6 mm) mit einem Abstand von 17 mm.
- Befestigen Sie die Wandhalterung mit den mitgelieferten Schrauben; die Aufschrift „UP“ muss mit dem nach oben weisenden Pfeil zu sehen sein und das Wasserablaufloch muss nach unten weisen.
- Bringen Sie den Sunis WireFree II io an der Wandhalterung an; richten Sie dabei die beiden Pfeile zueinander aus und drehen Sie ihn dann im Uhrzeigersinn, um ihn zu verriegeln.

Wenn der Sensor nicht gerade ausgerichtet und befestigt ist:

- Nehmen Sie den Sensor von der Halterung ab; drehen Sie ihn hierfür gegen den Uhrzeigersinn.
- Lösen Sie die Schraube des Langlochs und richten Sie die Wandhalterung aus.
- Ziehen Sie die Schraube wieder fest und bringen Sie den Sensor wieder an der Wandhalterung an.

## 3.3. EINSETZEN DER BATTERIEN

## Figure E

Verwenden Sie keine wiederaufladbaren Batterien.

- Öffnen Sie den Sunis WireFree II io: Drehen Sie den Sensor auf seiner Wandhalterung gegen den Uhrzeigersinn und richten Sie die beiden Pfeile zueinander aus, um beide Gehäusehälften zu trennen.
- Setzen Sie die 2 mitgelieferten Batterien unter Beachtung der Polarität ein: Die grüne PROG-LED des Sensors leuchtet auf.
- Lassen Sie den Sensor für die Fortsetzung der Inbetriebnahme geöffnet.

## 4. INBETRIEBNAHME

Der Sunis WireFree II io kann über zwei Wege, wie in Kapitel 4.1 oder 4.2 beschrieben, eingelemt werden (Pairing).

## 4.1. EINLERNEN DES SUNIS WIREFREE II IO MIT EINEM BIDIREKTIONALEN SYSTEM (TAHOMA, CONNEXOON ETC.)

Lesen Sie die Gebrauchsanleitung für den bidirektionalen io-Funksender von Somfy.

## 4.2. EINLERNEN DES SUNIS WIREFREE II IO MIT EINEM IO ANTRIEB ODER IO EMPFÄNGER

Lesen Sie die Gebrauchsanleitung für den io-Antrieb oder den io-Empfänger.

## 4.2.1. Einlernen eines unidirektionalen Auto/Manu io-Funksenders zur Aktivierung und Deaktivierung der Sonnenautomatik in einer Anwendung ohne eingelernten io-Funksender

Lesen Sie die Gebrauchsanleitung für den io-Antrieb oder den io-Empfänger.

## 4.2.2. Hinzufügen/Löschen eines Auto/Manu io-Funksenders zu einem io-Antrieb oder io-Empfänger

## Figure F

Wenn Sie einen Auto/Manu io-Funksender hinzufügen oder löschen möchten, verwenden Sie den lokalen io-Funksender (T), der bereits in der Anwendung eingelemt ist.

Fahren Sie den Behang in eine mittlere Position.

1. Halten Sie die PROG-Taste auf dem bereits eingelemt lokalen Somfy io-Funksender (T) gedrückt, bis die Anwendung mit einer kurzen Auf-/Ab-Bewegung bestätigt: Der io-Antrieb oder io-Empfänger befindet sich jetzt für 2 Minuten in Lernbereitschaft.

2. Drücken Sie kurz auf die PROG-Taste des Auto/Manu io-Funksenders: Der Behang führt eine kurze Auf-/Ab-Bewegung aus. Der Auto/Manu io-Funksender ist eingelemt bzw. gelöst.

## 4.2.3. Registrierung des Sunis WireFree II io mithilfe eines unidirektionalen io-Funksenders

## Figure G

- Drücken Sie auf die PROG-Taste des Auto/Manu io-Funksenders, bis die Anwendung eine Auf-/Ab-Bewegung durchführt (= 2 s).
- Drücken Sie kurz auf die PROG-Taste des Sunis WireFree II io: Die Anwendung führt erneut eine kurze Auf-/Ab-Bewegung aus. Der Sunis WireFree II io ist eingelemt.

## NL 1. INLEIDENDE INFORMATIE

## 1.1. TOEPASSINGSGBIED

De Sunis WireFree II io is een draadloze zensensor, met io-homecontrol® radiotechnologie. Deze geeft de gemeten zonintensiteit door aan een bedieningspunt of een io-motorisatie voor het automatisch aansturen van zonwering.

De Sunis WireFree II io wordt gebruikt met io-bedieningspunten zonder informatierugmelding (1W) (1), zoals de Smooove Auto/Manu io en de Situo 5 Variation Auto/Manu io of met io-bedieningspunten met informatierugmelding (2W) (2) zoals de Tahoma en de Connexoon io.

## 1.2. VEILIGHEID EN AANSPRAKELIJKHEID

Voordat deze producten geïnstalleerd en gebruikt worden, moet deze handleiding zorgvuldig gelezen worden.

Deze Somfy producten moeten geïnstalleerd worden door een erkende installateur van automatiseringssystemen in woningen. Deze handleiding is voor hem bestemd.

De installateur moet er bovendien voor zorgen dat de installatie voldoet aan de in het betreffende land geldende regelgeving en de klant informeren over het gebruik en het onderhoud van de producten.

Elk gebruik dat buiten het door Somfy omschreven toepassingsgebied valt is verboden. Hierdoor, en door het niet naleven van de instructies in deze handleiding, vervallen iedere aansprakelijkheid en garantie van Somfy.

Vóór de installatie aangevat wordt, moet gecontroleerd worden of deze producten compatibel zijn met de aanwezige apparatuur en accessoires.

## 2. INHOUD

## Figure A

Omschrijving	Aantal
a Sunis WireFree II io	1
b Schroeven	2
c Pluggen	2
d Batterijen 1,5 V, type AA (LR6)	2

## DE SUNIS WIREFREE II IO IN DETAIL

## Figure B

- Wandhouder.
- Zensensor.
- Toetsen voor het instellen van drempelwaardes (-) en (+).
- Programmeertoets (PROG.).
- Leds voor de batterij (oranje ★) en PROG. (groen ☆)
- Leds voor de drempelwaardes: groen (☆) en oranje (★).
- Plaats van de batterijen.

★/☆ Knipperend ★/☆ Continu aan

## Veiligheids waarschuwing

Waarschuwing!

Informatie

## 3. INSTALLATIE

Somfy wijst elke aansprakelijkheid af in geval van schade aan de installatie ten gevolge van weersomstandigheden die niet door de sensor zijn gedetecteerd.

Verplichte voorschriften voor de erkende installateur van automatiseringssystemen in woningen die de installatie van de motorisatie uitvoert.

Laat het product niet vallen, sla er niet tegen, boor er niet in en dompel het niet in een vloeistof.

Geen schuur- of oplosmiddelen gebruiken om het product schoon te maken. Maak de sensor schoon met een droge doek, maak hem niet onder een waterstraal schoon, noch onder hoge druk.

De Sunis WireFree II io werkt dankzij een zensensor. Zorg ervoor dat deze altijd schoon is en niet bedekt wordt door bladeren, sneeuw, enz. en controleer regelmatig of hij goed werkt.

## 3.1. VOORSCHRIFTEN

## Figure C

- Installeer de sensor in verticale positie, op een plaats waar de zensensor daglicht krijgt, bijvoorbeeld tegen een buitenmuur.
- Installeer de sensor niet onder een balkon, een afdak, een zonnescherm of een andere plaats in de schaduw.
- Installeer de sensor niet onder een lamp, een straatlantaarn of bij ander kunstlicht dat de zondetectie verstoort.
- Kies een goed bereikbare plaats om de sensor regelmatig schoon te kunnen maken.

## 3.2. MONTAGE EN BEVESTIGING VAN DE SUNIS WIREFREE II IO

## Figure D

- Boor twee gaten (diameter 6 mm) boven elkaar op ongeveer 17 mm van elkaar.
- Zet de wandhouder vast met de meegeleverde schroeven en let op de inscriptie „UP“ leesbaar is met de pijl naar boven wijzend en het waterafvoergaatje aan de onderkant.
- Plaats de Sunis WireFree II io op de wandhouder, zorg dat de twee pijlen op één lijn liggen en draai hem rechtsom om hem te vergrendelen.

Als de sensor niet recht vastzit:

- Open de sensor door hem linksom te draaien.
- Zet de schroef van het langwerpige gat los en verdraai de wandhouder.
- Zet de schroef weer vast en bevestig de sensor opnieuw op de wandhouder.

## 3.3. BATTERIJEN PLAATSEN

## Figure E

Gebruik nooit oplaadbare batterijen.

- Open de Sunis WireFree II io: Draai de sensor op zijn wandhouder (linksom) tot de twee pijlen aan de zijkant op één lijn liggen en scheid de twee delen van elkaar.
- Plaats de twee meegeleverde 2 batterijen en respecteer de polariteit: De groene PROG-led van de sensor brandt.
- Laat de sensor open om verder te gaan met het in bedrijf stellen.

## 4. IN WERKING STELLEN

De Sunis WireFree II io kan op twee verschillende manieren worden gekoppeld, zie hoofdstuk 4.1 of 4.2

## 4.1. REGISTREREN VAN DE SUNIS WIREFREE II IO IN EEN TWEERICHTINGSSTEL (TAHOMA, CONNEXOON...)

Raadpleeg de handleiding van het tweerichtings Somfy io-bedieningspunt.

## 4.2. REGISTREREN VAN DE SUNIS WIREFREE II IO IN EEN IO-MOTORISATIE OF EEN IO-ONTVANGER

Zie de handleiding van de io-motorisatie of de io-ontvanger.

- 4.2.1. Registreren van een eenrichtings io-bedieningspunt Auto/Manu voor het activeren en deactiveren van de zonautomat in een systeem zonder io-bedieningspunt

Zie de handleiding van de io-motor of de io-ontvanger.

## 4.2.2. Toevoegen/Wissen van een io-bedieningspunt Auto/Manu aan/uit een io-motorisatie of een io-ontvanger

## Figure F

Voor het toevoegen of wissen van een io-bedieningspunt Auto/Manu gebruikt u het lokale io-bedieningspunt (T) dat reeds is gekoppeld aan het gemotoriseerde systeem.

Stuur het gemotoriseerde systeem tot halverwege.

1. Hou de programmeertoets (PROG) op het gekoppelde lokale Somfy io-bedieningspunt (T) ingedrukt tot het gemotoriseerde systeem heen en weer beweegt: de io-motor of io-ontvanger staat nu gedurende 2 minuten in de programmeerstand.

2. Druk kort op de PROG toets van het lokale io-bedieningspunt Auto/Manu: het gemotoriseerde systeem maakt een op- en neerbeweging: het io-bedieningspunt Auto/Manu is geprogrammeerd of gewist.

## 4.2.3. Registreren van de Sunis WireFree II io met behulp van een eenrichtings io-bedieningspunt

## Figure G

- Druk op de PROG toets van het io-bedieningspunt Auto/Manu, tot het gemotoriseerde systeem een op- en neerbeweging maakt (= 2 s.).
- Druk kort op de PROG toets van de Sunis WireFree II io: het gemotoriseerde systeem maakt opnieuw een op- en neerbeweging, de Sunis WireFree II io is gekoppeld.

## DA 1. INLEIDENDE OPLYSNINGER

## 1.1. ANVENDELSESOMRÅDE

Sunis WireFree II io er en trådløs solsensor, som er udstyret med radioteknologien io-homecontrol®. Sensoren overfører det registrerede sollysniveau til et styringspunkt eller en motorstyring, så solafskærmningerne styres automatisk.

Sunis WireFree II io anvendes sammen med io-styringspunkter uden envejs (1W) feedbackfunktion (1), såsom Smooove auto/manu io og Situo 5 Variation auto/manu io eller med io-styringspunkter med tovejs (2W) feedbackfunktion (2) såsom Tahoma og Connexoon io.

## 1.2. SIKKERHED OG ANSVAR

Læs denne installationsguide grundigt, før du monterer og bruger produktene.

Disse Somfy-produkter skal installeres af en autoriseret elinstallatør inden for motorisering og automatisering af boligen, til hvem denne installationsvejledning er tiltænkt.

Elinstallatøren skal desuden installere produktet i overensstemmelse med bestemmelse og den gældende lovgivning i brugslandet, og informere sine kunder om brugsbetingelserne og vedligeholdelsen af produkterne.

Al anden anvendelse end den, der er defineret af Somfy, er ikke tilladt. Hvis instruktionerne i denne installationsvejledning ikke følges, bortfalder Somfys ansvar og garanti.

For installationen skal kompatibiliteten af produkterne med det dertil hørende udstyr og tilbehør kontrolleres.

## 2. INDHOLD

## Figure A

Betegnelse	Antal
a Sunis WireFree II io	1
b Skrue	2
c Trædyvler	2
d Batterier 1,5 V, type AA (LR6)	2

## OVERSIGT OVER SUNIS WIREFREE II IO

## Figure B

- Vægbeslag.
- Solsensor.
- Knapper til justering af grænseværdier (-) og (+).
- Programmeringsknop (PROG.).
- Orange kontrollamper for batteri (★) og grøn indikator for PROG. (☆)
- Grønne (☆) og orange (★) kontrollamper for grænseværdier.
- Batterirum.

★/☆ Blinker ★/☆ Lyser konstant

## Sikkerhedsadvarsel

Pas på!

Oplysning

## 3. INSTALLATION

Somfy frasiger sig ethvert ansvar for beskadigelse af materiel som følge af klimatiske forhold, der ikke registreres af føleren.

Påbud, der absolut skal følges af den godkendte elinstallatør, der har udført installationen af motoren.

Dette produkt må ikke falde ned, påføres slag, bores i eller neddypes i væske.

Brug aldrig skuremidler eller opløsningsmidler ved rengøring af produktet. Rengør sensoren med en tør klud. Brug aldrig vandstråler eller trykluft under rengøringen.

Sunis WireFree II io fungerer ved hjælp af en sollyssensor. Sørg for, at den altid er ren og ikke dækket af blade, sne eller lignende. Kontrollér desuden regelmæssigt, at den virker, som den skal.

## 3.1. GODE RÅD TIL BRUG

## Figure C

- Monter sensoren lodret på et sted, hvor lyssensoren opfanger dagslyset, for eksempel på en udvendig væg.
- Monter ikke sensoren under en balkon, et fremspring, en markise eller andre steder, hvor den kan befinde sig i skyggen.
- Monter ikke sensoren under en lampe, udelys eller andre kunstige lyskilder, som kan forstyrre lysdetekteringen.
- Vælg et let tilgængeligt sted, så det er let at rengøre lyssensoren regelmæssigt.

## 3.2. MONTERING OG FASTGØRELSE AF SUNIS WIREFREE II IO

## Figure D

- Bor to huller (6 mm diameter) under hinanden med en afstand på ca. 17 mm.
- Monter vægbeslaget med de medfølgende skrue, og vær opmærksom på, at "UP" er synlig med pilen pegende opad og evakueringshullet nedad.
- Placer Sunis WireFree II io på vægbeslaget, så de to pile er på linje. Læs produktet ved at dreje det med uret.

Hvis sensoren står skævt:

- Åbn sensoren ved at dreje den mod uret.
- Løs skruen i det aflange hul, og drej vægbeslaget.
- Spænd skruen igen, og fastgør sensoren til vægbeslaget igen.

## 3.3. ISÆTNING AF BATTERIER

## Figure E

Brug aldrig genopladelige batterier.

## 1. Åbn Sunis WireFree II io:

- Drej sensoren mod uret på vægbeslaget, indtil den flugter med de to pile på siden, og adskil de to dele.
- Læg de 2 medfølgende batterier i, og vend dem rigtigt i forhold til poleme: Sensorens grønne kontrollampe for PROG tænder.
- Lad sensoren stå åben for at fortsætte idriftsættelsen.

## 4. IDRIFTSÆTTELSE

Sunis WireFree II io kan tilknyttes til andre produkter på to forskellige måder ifølge kapitel 4.1 eller 4.2

## 4.1. PROGRAMMERING AF SUNIS WIREFREE II IO I ET TOVEJSSYSTEM (TAHOMA, CONNEXOON...)

Der henvises til vejledningen for Somfy tovejs io-styringspunktet.

## 4.2. PROGRAMMERING AF SUNIS WIREFREE II IO I EN IO-MOTORSTYRING ELLER EN IO-MODTAGER

Se vejledningen til io-motoren eller io-modtageren.

## 4.2.1. Programmering af et envejs auto/manu io-styringspunkt til at aktivere og deaktivere solautomatikken i en applikation uden io-styringspunkt

Se vejledningen til io-motoren eller io-modtageren.

## 4.2.2. Tilføjelse/sletning af et auto/manu io-styringspunkt i en io-motorstyring eller io-modtager

## Figure F

For at tilføje eller slette et auto/manu io-styringspunkt skal du anvende et lokalt io-styringspunkt (T), der allerede er tilknyttet produktet.

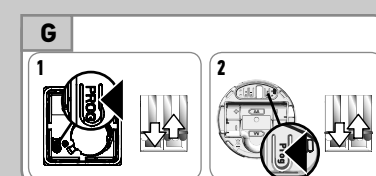
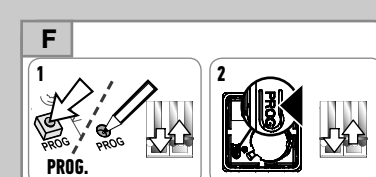
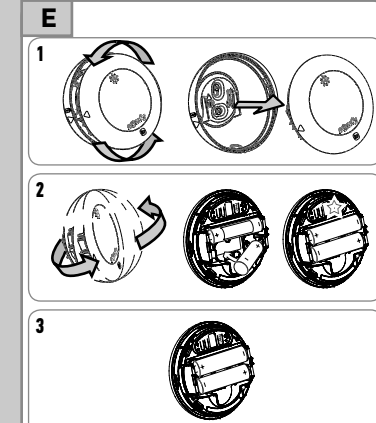
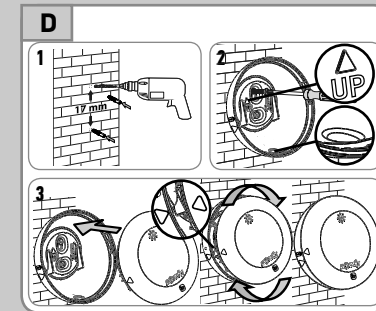
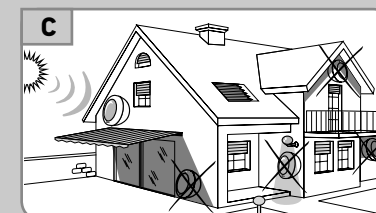
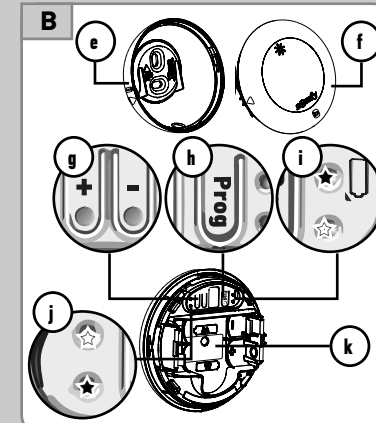
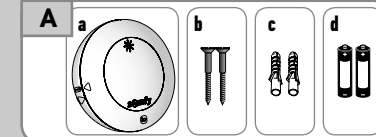
Sæt det motorstyrede produkt i midterste position.

- Udfør et langt tryk på knappen PROG på det allerede programmerede Somfy io-styringspunkt (T), indtil det motorstyrede produkt bevæger sig op-ned: io-motoren eller io-modtageren er nu i programmeringsstilstand i 2 minutter.
- Udfør et kort tryk på knappen PROG på auto/manu io-styringspunktet: det motorstyrede produkt udfører en op-ned cyklus: Auto/manu Somfy io-styringspunktet bliver programmeret eller slettet.

## 4.2.3. Programmering af Sunis WireFree II io ved hjælp af et envejs io-styringspunkt

## Figure G

- Tryk på knappen PROG på auto/manu io-styringspunktet, indtil det motorstyrede produkt bevæger sig op-ned (= 2 s.).
- Udfør et kort tryk på knappen PROG på Sunis WireFree II io: Det motorstyrede produkt foretager en ny op-nedbevægelse. Det betyder, at Sunis WireFree II io er blevet tilknyttet.



## DE 4.3. SONNENSCHWELLENWERTE

### Figure H

Zwei LEDs, eine grüne (☆) und eine orange (★), ermöglichen das Anzeigen der 8 Schwellenwerte in kLux am Sunis WireFree II io. Der Schwellenwert „4“ entspricht dem standardmäßig am Sunis WireFree II io eingestellten Schwellenwert.

Die Änderung der Schwellenwerteinstellungen ist nur möglich, wenn die LEDs aufleuchten.

Tabelle der am Sunis WireFree II io verfügbaren Schwellenwerte:

Schwellenwert	1	2	3	4	5	6	7	8
Lichtintensität (kLux)	10	16	24	32	40	50	65	80
LED aktiv	Grün ein / orange aus			Orange ein / grün aus				
Zahl der Blinksignale	☆	☆	☆	☆	★	★	★	★

### 4.3.1. Änderung des Schwellenwerts

Drücken Sie kurz die Taste (-) oder (+) am Sunis WireFree II io, um den aktuellen Schwellenwert anzuzeigen. Drücken Sie zur Änderung dieses Schwellenwerts in den 2 darauf folgenden Sekunden die Taste (-) oder (+), um den Schwellenwert auf den gewünschten Wert zu erhöhen oder zu verringern.

Bei Verwendung eines bidirektionalen (2W) Funksenders ist die Einstellung der Schwellenwerte am Sunis WireFree II io nicht möglich. Die Schwellenwerte können jedoch am 2W-Funksender eingestellt werden.

### 4.3.2. Änderung der Reaktion der Anwendung beim Überschreiten oder Unterschreiten des Schwellenwerts

#### Figure I

Standardmäßig bewegen sich bei Sonnenschein die verstellbaren Lamellen der Jalousien und Rollläden in die Lieblingsposition „my“. Alle weiteren Anwendungen bewegen sich in die untere Endlage.

Bei nachlassender Sonneneinstrahlung werden die Lamellen der Jalousien horizontal gestellt und die anderen Anwendungen bewegen sich in die obere Endlage.

#### Figure J

1. So ändern Sie die Konfiguration:  
- Halten Sie die Taste (+) 5 Sekunden lang gedrückt, bis die Batteriestatus-LED und die „PROG“-LED 2 Sekunden lang blinken.  
• Bei Sonnenschein bewegen sich alle Anwendungen in die Lieblingsposition „my“.  
• Bei nachlassender Sonneneinstrahlung bewegen sich alle Anwendungen in die obere Endlage.

2. So setzen Sie die Einstellungen auf die Standardkonfiguration zurück:  
- Halten Sie die Taste (+) 5 Sekunden lang gedrückt, bis die Batteriestatus-LED und die „PROG“-LED 2 Sekunden lang durchgehend leuchten.

### 4.3.3. Demo-Modus

#### Figure K

In diesem Modus lässt sich die korrekte Funktion der Anlage überprüfen. Die Anwendungen reagieren sofort auf Befehle vom Sunis WireFree II io.

Ändern Sie die Einstellung für den Schwellenwert Sonne nicht im Demo-Modus.

Die Vorgehensweise für das Aktivieren und Deaktivieren des Demo-Modus ist identisch.

Drücken Sie die Taste (-) 5 Sekunden lang, bis es zu einer Auf-/Ab-Bewegung der Anwendung kommt.

a) Wenn die orange und die grüne LED für die Schwellenwerte blinken, ist der Demo-Modus aktiv.

b) Wenn die orange und die grüne LED für die Schwellenwerte durchgehend leuchten, ist der Demo-Modus deaktiviert.

Nach 3 Minuten schaltet der Sensor automatisch in den Normalbetrieb um.

## 5. VERWENDUNG DES SUNIS WIREFREE II IO

### 5.1. AKTIVIERUNG/DEAKTIVIERUNG DES SONNENSCHUTZES

#### 5.1.1. Mit einem unidirektionalen Funksender 1W

Smooove A/M, Sitio 5 Variation A/M etc.)

Schalten Sie den Betriebsartenschalter auf:

- **Automatik**, um den Sonnenschutz zu aktivieren.
- **Manuell**, um den Sonnenschutz zu deaktivieren.

#### 5.1.2. Mit einem bidirektionalen 2W-Funksender (Tahoma, Connexoon etc.)

Siehe die Anleitung für den io Funksender.

## 6. ZUSÄTZLICHE EINSTELLMÖGLICHKEITEN

### 6.1. LÖSCHEN DES SUNIS WIREFREE II IO VON EINEM IO ANTRIEB

Das Verfahren zum Löschen des Sunis WireFree II io von einem io Antrieb ist allgemein mit dem Verfahren zum Einlernen identisch (siehe Kapitel „Inbetriebnahme“).

### 6.2. ERSATZ EINES SUNIS WIREFREE II IO

Lernen Sie den neuen Sunis WireFree II io ein, um die Sonnenfunktion wieder einzustellen. Befolgen Sie die Anweisungen aus Kapitel „4. Inbetriebnahme“.

### 6.3. AKTIVIEREN/DEAKTIVIEREN DES AUTONOMEN MODUS

#### Figure L

Mit dieser Funktion lässt sich die Leistung eines autonomen io Antriebs (mit Solarstrom oder per Netzstrom aufladbar) mit dem Sunis WireFree II io verbessern.

1. Halten Sie gleichzeitig die Taste (-) und die Taste (+) 2 Sekunden lang gedrückt. Die orange (★) Schwellenwert-LED leuchtet 2 Sekunden lang durchgehend: **Die Funktion ist aktiviert.**

2. Halten Sie gleichzeitig die Taste (-) und die Taste (+) 2 Sekunden lang gedrückt. Die grüne (☆) Schwellenwert-LED leuchtet 2 Sekunden lang durchgehend: **Die Funktion ist deaktiviert.**

## 7. TIPPS UND EMPFEHLUNGEN

### 7.1. HABEN SIE FRAGEN ZUM SUNIS WIREFREE II IO?

Problem	Mögliche Ursachen	Lösungen
Die Batteriestatus-LED des Sunis WireFree II io blinkt orange, wenn die Batterien eingesetzt werden.	Die Batterien sind schwach.	Entfernen Sie die Batterien und setzen Sie 2 neue Alkaline-Batterien AA (LR6) 1,5 V unter Beachtung der Polarität ein.

### 7.2. AUSTAUSCH DER BATTERIEN DES SUNIS WIREFREE II IO

Siehe Kapitel „Einsetzen der Batterien“

### 7.3. RÜCKSETZEN AUF WERKEINSTELLUNGEN DES SUNIS WIREFREE II IO

Drücken Sie 7 Sekunden die PROG-Taste des Sensors.

- Die PROG-LED leuchtet nach 2 Sekunden grün und beginnt nach 7 Sekunden grün zu blinken:
- Der Sunis WireFree II io wurde auf die Werkeinstellungen zurückgesetzt: Der io Sicherheitsschlüssel wurde aus dem Speicher gelöscht.

Um den Sunis WireFree II io erneut zu verwenden, führen Sie die Inbetriebnahme erneut von Anfang an durch und lernen Sie ihn erneut ein (siehe Kapitel „Inbetriebnahme“).

## 8. TECHNISCHE DATEN

Funkfrequenz:	868-870 MHz, io-homecontrol®, bidirektional Triband
Frequenzband und maximale Leistung:	868.000 MHz - 868.600 MHz Effektive Strahlungsleistung (ERP) < 25 mW 868.700 MHz - 869.200 MHz Effektive Strahlungsleistung (ERP) < 25 mW 869.700 MHz - 870.000 MHz Effektive Strahlungsleistung (ERP) < 25 mW
Funkreichweite:	250 m im freien Feld
Schutzklasse:	Klasse III
Betriebstemperatur:	-20 °C bis +55 °C -4 °F bis +131 °F
Abmessungen des Sunis WireFree II io in mm (H x B x T):	78 x 78 x 37
Spannungsversorgung:	2 Batterien AA (LR6), 1,5 V
Schutzart:	IP 34

Batterien und Akkus gehören nicht in den Hausmüll. Entsorgen Sie sie entsprechend den geltenden Vorschriften im Handel oder bei den kommunalen Sammelstellen.

Somfy erklärt hiermit, dass das in dieser Anleitung beschriebene Funkgerät die Anforderungen der Funkanlagenrichtlinie 2014/53/EU sowie die grundlegenden Anforderungen aller anderen anzuwendenden europäischen Richtlinien erfüllt.

Der vollständige Text der EU-Konformitätserklärung ist unter der Internetadresse [www.somfy.com/ce](http://www.somfy.com/ce) verfügbar.

## NL 4.3. ZONINTENSITEITSDREMPELS

### Figure H

Met twee leds, groen (☆) en oranje (★), kunnen 8 zonintensiteitsdrempels in kLux zichtbaar worden gemaakt op Sunis WireFree II io. De drempel "4" is als standaarddrempel in de Sunis WireFree II io ingesteld.

De instellingen kunnen alleen veranderd worden als de leds branden.

Tabel van beschikbare zonintensiteitsdrempels in de Sunis WireFree II io:

Drempels	1	2	3	4	5	6	7	8
Lichtintensiteit (kLux)	10	16	24	32	40	50	65	80
Active led	Groen brandt / Oranje uit			Oranje brandt / Groen uit				
Aantal knipperingen	☆	☆	☆	☆	★	★	★	★

### 4.3.1. Wijzigen van de zongevoeligheid

Druk kort op de toets (-) of op de toets (+) van de Sunis WireFree II io om de huidige drempel te zien. Om deze drempel te wijzigen drukt u binnen twee seconden op de toets (-) of op de toets (+) om de drempel te verlagen of te verhogen tot de gewenste waarde.

De drempels kunnen niet worden ingesteld op de Sunis WireFree II io bij gebruik van een 2W bedieningspunt maar moeten in dat geval worden ingesteld op dit 2W bedieningspunt.

### 4.3.2. Wijzigen van de beweging van de gemotoriseerde systemen bij het verschijnen of verdwijnen van de zon

#### Figure I

Standaard gaan bij het verschijnen van de zon de buitenjaloeloezieën en gemotoriseerde rolluiken naar de favoriete positie „my“ en gaan de andere gemotoriseerde systemen naar het onderste eindpunt.

Bij het verdwijnen van de zon worden de lamellen van buitenjaloeloezie horizontaal geplaatst en gaan de andere gemotoriseerde systemen naar het bovenste eindpunt.

#### Figure J

- Om deze afstelling te veranderen:  
- Druk 5 seconden op de toets (+) tot de leds van de accu en "PROG" gedurende 2 seconden knipperen.
- Bij het verschijnen van de zon gaan alle gemotoriseerde systemen dan naar de favoriete positie „my“.
- Bij het verdwijnen van de zon gaan alle gemotoriseerde systemen naar het bovenste eindpunt.

2. Om terug te gaan naar de standaardafstelling:  
- Druk 5 seconden op de toets (+) tot de leds van de accu en "PROG" gedurende 2 seconden continu branden.

### 4.3.3. Demomodus

#### Figure K

Met deze modus kan de goede werking van de installatie worden gecontroleerd. De gemotoriseerde systemen reageren direct op de opdrachten die zij ontvangen van de Sunis WireFree II io.

Wijzig de instelling van de zonlichtdrempel niet in de demomodus.

Het in- en uitschakelen van de demomodus verloopt volgens dezelfde procedure.

Druk 5 seconden op de toets (-) tot het gemotoriseerde systeem heen en weer beweegt.

- Als de oranje en groene leds van de drempelwaarden knipperen is de demomodus ingeschakeld.
- Als de oranje en groene leds van de drempelwaarden continu branden is de demomodus uitgeschakeld.

Na 3 minuten gaat de sensor automatisch in de gebruiksmodus.

## 5. GEBRUIK VAN DE SUNIS WIREFREE II IO

### 5.1. INSCHAKELEN/UITSCHAKELEN VAN DE ZONFUNCTIE

#### 5.1.1. Met behulp van een bedieningspunt 1W

(Smooove A/M, Sitio 5 Variation A/M...)

Zet de modusschakelaar op:

- **Auto-modus** voor het inschakelen van de zonfunctie.
- **Manu-modus** voor het uitschakelen van de zonfunctie.

#### 5.1.2. Met behulp van een bedieningspunt 2W (Tahoma, Connexoon...)

Raadpleeg de handleiding van het io-bedieningspunt.

## 6. EXTRA AFSTELLINGEN

### 6.1. WISSEN VAN DE SUNIS WIREFREE II IO IN EEN IO-MOTOR

De procedure voor het wissen van de Sunis WireFree II io in een io-motor is dezelfde als voor het koppelen (zie hoofdstuk "In bedrijf stellen").

### 6.2. VERVANGEN VAN EEN SUNIS WIREFREE II IO

Koppel de nieuwe Sunis WireFree II io om de zonfunctie te herstellen. Volg de procedure in hoofdstuk "4. In bedrijf stellen".

### 6.3. INSCHAKELEN/UITSCHAKELEN VAN DE WERKING MET EEN AUTONOME IO-MOTORISATIE

#### Figure L

Deze functie verbetert de prestaties van een autonome io-motorisatie (op zonne-energie of oplaadbaar op het lichtnet) met de Sunis WireFree II io.

1. Druk gelijktijdig gedurende 2 seconden op de toets (-) en de toets (+), de oranje (★) led van de drempel brandt 2 seconden continu: **De functie is ingeschakeld.**

2. Druk gelijktijdig gedurende 2 seconden op de toets (-) en de toets (+), de groene (☆) led van de drempel brandt 2 seconden continu: **De functie is uitgeschakeld.**

## 7. TIPPS EN ADVIEZEN

### 7.1. VRAGEN OVER DE SUNIS WIREFREE II IO?

Problemen	Mogelijke oorzaken	Oplossingen
De accu-led van de Sunis WireFree II io knippert oranje tijdens het plaatsen van de batterijen.	De batterijen zijn bijna leeg.	Vervang de batterijen door 2 nieuwe alkaline batterijen AA (LR6) 1,5 V en let daarbij op de polariteit.

### 7.2. VERWISSELEN VAN DE BATTERIJEN VAN DE SUNIS WIREFREE II IO

Zie hoofdstuk "Plaatsen van de batterijen"

### 7.3. TERUG NAAR DE OORSPRONKELIJKE CONFIGURATIE VAN DE SUNIS WIREFREE II IO

Druk 7 seconden op de PROG toets van de sensor.

- De led PROG van de sensor licht groen op na 2 seconden daarna knippert hij groen na 7 seconden:
- De Sunis WireFree II io is weer terug in zijn oorspronkelijke configuratie: De io-systeemleutel is uit het geheugen gewist.

Om de Sunis WireFree II io opnieuw te gebruiken moet u de complete inbedrijfstelling en de koppeling opnieuw uitvoeren (zie hoofdstuk "in bedrijf stellen").

## 8. TECHNISCHE GEGEVENS

Radiofrequentie:	868-870 MHz io homecontrol® tweerichting driebanden
Gebruikte frequentiebanden en maximaal vermogen:	868,000 MHz - 868,600 MHz e.r.p. <25 mW 868,700 MHz - 869,200 MHz e.r.p. <25 mW 869,700 MHz - 870,000 MHz e.r.p. <25 mW
Zendbereik	250 m in open veld
Veiligheidsniveau:	Klasse III
Bedrijfstemperatuur:	-20 °C tot +55 °C -4 °F tot +131 °F
Afmetingen van de Sunis WireFree II io in mm (h x b x d):	78 x 78 x 37
Voeding:	2 batterijen type AA (LR6), 1,5 V.
Beschermingsgraad:	IP 34

Houd de batterijen en accu's gescheiden van ander afval en laat ze apart verzamelen door een gespecialiseerd bedrijf voor recycling.

Hierbij verklaart Somfy dat de radioapparatuur die behandeld wordt in dit document in overeenstemming is met de Richtlijn Radioapparatuur 2014/53/EU en de andere relevante bepalingen van de Europese richtlijnen voor toepassing binnen de Europese Unie.

De volledige EU-conformiteitsverklaring staat ter beschikking op de website [www.somfy.com/ce](http://www.somfy.com/ce).

## DA 4.3. GRÆNSEVÆRDIER FOR SOLLYS

### Figure H

To kontrollamper i farven grøn (☆) og orange (★) viser de 8 grænseværdier for sollys i kLux på Sunis WireFree II io. Grænseværdien "4" svarer til grænseværdien, der er defineret som standard på Sunis WireFree II io.

Ændring i indstilling af grænseværdierne er kun mulig, når kontrollamperne er tændt.

Oversigt over grænseværdier for sollys, der er disponible i Sunis WireFree II io:

Grænseværdier	1	2	3	4	5	6	7	8
Lysets intensitet (kLux)	10	16	24	32	40	50	65	80
LED aktiv	Grøn tændt / Orange slukket			Orange tændt / Grøn slukket				
Antal blink	☆	☆	☆	☆	★	★	★	★

### 4.3.1. Ændring af grænseværdi for sollys

Tryk kort på knappen (-) eller knappen (+) på Sunis WireFree II io for at få vist den aktuelle grænseværdi. Du kan ændre denne grænseværdi ved inden for to sekunder at trykke på knappen (-) eller knappen (+) for at mindske eller øge den ønskede grænseværdi.

Nå du anvender en 2W-fjernbetjening, kan indstillingerne for grænseværdierne ikke ændres i Sunis WireFree II io, men de kan indstilles ved brug af 2W-fjernbetjeningen.

### 4.3.2. Ændring af det motorstyrede produkts bevægelse når solen kommer frem eller forsvinder

#### Figure I

Ved solens fremkomst går de motorstyrede, indstillelige solafskærmninger og rullegardiner som standard i favoritionpositionen "my", og de andre motorstyrede produkter går til laveste vandringspunkt.

Ved solens forsvinden går de indstillelige solafskærmninger til position med flade lameller, og de andre motorstyrede produkter går til øverste vandringspunkt.

#### Figure J

- Sådan ændres denne indstilling:  
- Tryk 5 sekunder på knappen (+), indtil kontrollamperne for batteriindikator og "PROG." blinker i 2 sekunder.
- Ved solens fremkomst Alle motorstyrede produkter går nu til favoritionpositionen "my".
- Ved solens forsvinden går alle motorstyrede produkter til øverste vandringspunkt.

2. Sådan vendes tilbage til standardindstillingen:  
- Tryk 5 sekunder på knappen (+), indtil kontrollamperne for batteriindikator og "PROG." tænder konstant i 2 sekunder.

### 4.3.3. Demonstrationstilstand

#### Figure K

Med denne tilstand kan du kontrollere, om installationen fungerer korrekt. De motorstyrede produkter reagerer straks på kommandoerne, som de modtager fra Sunis WireFree II io.

Sollystærsklen må ikke ændres i demonstrationstilstand.

Demonstrationstilstanden aktiveres og deaktiveres på samme måde.

Tryk på knappen - i 5 sekunder, indtil det motorstyrede produkt udfører en op- og ned cyklus.

- Hvis de orange og grønne kontrollamper for grænseværdier blinker, er demonstrationstilstanden aktiveret.
- Hvis de orange og grønne kontrollamper for grænseværdier tænder konstant, er demonstrationstilstanden deaktiveret.

Hvis der i demonstrationstilstanden ikke trykkes på nogen af knappene i 3 minutter, skifter sensoren automatisk til driftstilstand.

## 5. BRUG AF SUNIS WIREFREE II IO

### 5.1. AKTIVERING/DEAKTIVERING AF SOLAFSKÆRMNING

#### 5.1.1. Ved brug af et styringspunkt 1W

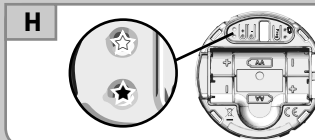
(Smooove A/M, Sitio 5 Variation A/M...)

Placer funktionsvælgeren på:

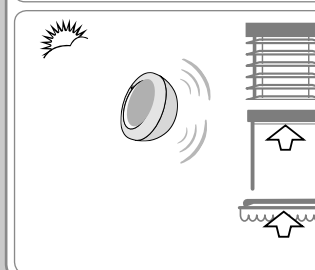
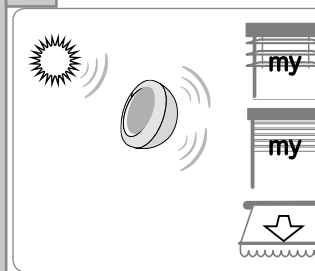
- **Automatisk funktion** for at aktivere solafskærmning.
- **Manuel funktion** for at deaktivere solafskærmning.

#### 5.1.2. Ved brug af et styringspunkt 2W (Tahoma, Connexoon...)

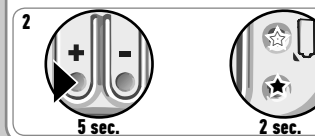
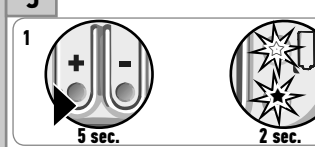
Der henvises til vejledningen for io-styringspunktet.



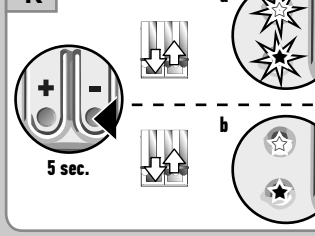
## I



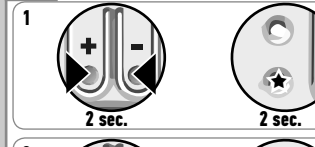
## J



## K



## L



## 6. TILLÆGSINDSTILLINGER

### 6.1. OPHÆVELSE AF SUNIS WIREFREE II IO'S TILKNYTNING TIL EN IO-MOTOR

Tilknytningen mellem en Sunis WireFree II io og en io-motor fjernes på samme måde, som den oprettes (se kapitel "Idriftsætning").

### 6.2. UDSKIFTNING AF EN SUNIS WIREFREE II IO

Tilknyt den nye Sunis WireFree II io for at genfinde solfunktionerne. Følg fremgangsmåden i kapitlet "4. Idriftsætning".

### 6.3. AKTIVERING/DEAKTIVERING AF FUNKTION MED EN SELVSTÆNDIG IO-MOTORSTYRING

#### Figure L

Med denne funktion kan du forbedre ydelserne for en selvstændig io-motorstyring (solfanger eller med opladning fra elnettet) med Sunis WireFree II io.

1. Tryk samtidigt i 2 sekunder på knappen (-) og knappen (+), den orange (★) kontrollampe for grænseværdier tænder konstant i 2 sekunder: **funktionen er aktiveret.**

2. Tryk samtidigt i 2 sekunder på knappen (-) og knappen (+), den grønne (☆) kontrollampe for grænseværdier tænder konstant i 2 sekunder: **funktionen er deaktiveret.**

## 7. TIPS OG RÅD

### 7.1. SPØRSMÅL OM SUNIS WIREFREE II IO?

Problem	Mulige årsager	Løsninger
Kontrollampen for batteri på Sunis WireFree II io blinker orange, når du sætter batterierne i.	Batterierne er svage.	Tag batterierne ud, og sæt to nye alkaliske batterier af typen AA (LR6) 1,5 V i. Vær opmærksom på polernes placering i batterirummet.

### 7.2. UDSKIFTNING AF BATTERIER PÅ SUNIS WIREFREE II IO

Se kapitlet "Isætning af batterier"

### 7.3. TILBAGESTILLING TIL OPRINDELIG KONFIGURATION AF SUNIS WIREFREE II IO

Tryk i 7 sekunder på PROG-knappen på sensoren.

- Sensorens kontrollampe PROG. lyser grant efter 2 sekunder, og derefter blinker den grant efter 7 sekunder:
- Sunis WireFree II io vender tilbage til sin oprindelige konfiguration: io-systemmøglen slettes fra sensorens hukommelse.